



MINISTERIO DE AMBIENTE Y
DESARROLLO SOSTENIBLE

BOLETÍN HIDROMETEOROLÓGICO DE LA MOJANA

San Marcos, Sucre 10 de abril de 2023
Hora de la actualización: 12:00 HLC

BOLETÍN No: 795

CONTENIDO

1. CONDICIONES METEOROLÓGICAS

1.1 CONDICIONES METEOROLÓGICAS PRECEDENTES

1.2 CONDICIONES METEOROLÓGICAS ACTUALES

1.3 PRONÓSTICO METEOROLÓGICO DIARIO

2. CONDICIONES HIDROLÓGICAS

2.1 CONDICIONES HIDROLÓGICAS ANTECEDENTES

2.2 CONDICIONES HIDROLÓGICAS ACTUALES

2.2.1 SUBZONA HIDROGRÁFICA DEL RÍO SAN JORGE - CUENCA ALTA

2.2.2 SUBZONA HIDROGRÁFICA DEL RÍO SAN JORGE - CUENCA BAJA

2.2.3 SUBZONA HIDROGRÁFICA DEL RÍO NECHÍ - CUENCA BAJA

2.2.4 DIRECTOS AL BAJO CAUCA - CIÉNAGA LA RAYA ENTRE EL RÍO NECHÍ Y EL BRAZO DE LOBA

2.2.5 DIRECTOS AL CAUCA ENTRE PTO. VALDIVIA Y RÍO NECHÍ

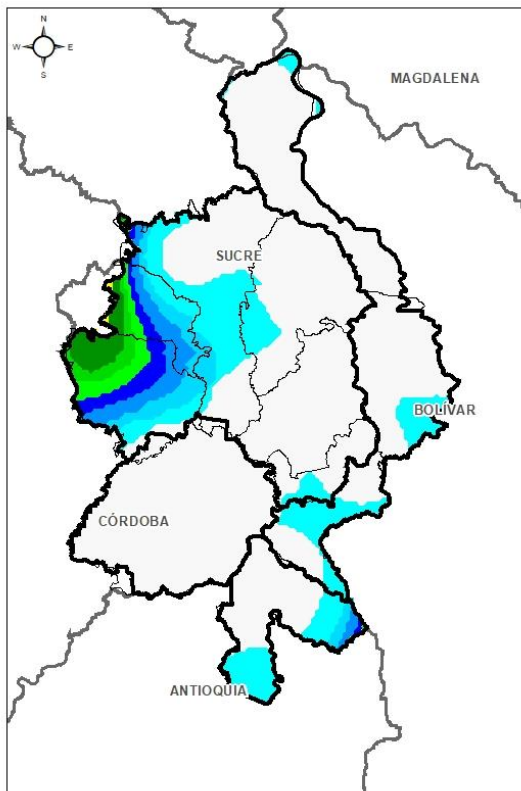
2.2.6 DIRECTOS AL BAJO MAGDALENA ENTRE EL BANCO Y EL PLATO

El Centro Regional de Pronóstico y Alertas Tempranas de la Mojana - CRPA La Mojana, busca fortalecer el sistema de alertas tempranas a través de un continuo monitoreo de las condiciones hidrometeorológicas, la generación de pronósticos meteorológicos y la difusión de alertas para la comunidad y los diferentes sectores productivos de la región.

Esta iniciativa hace parte de los proyectos "Reducción del riesgo y la vulnerabilidad frente al cambio climático en la región de La Depresión Momposina", financiado por el *Adaptation Fund* y "Mojana, clima y vida", financiado por el Fondo Verde del Clima, implementados por el Ministerio de Ambiente, el Fondo de Adaptación y el PNUD, en alianza con CORPOMOJANA e IDEAM.

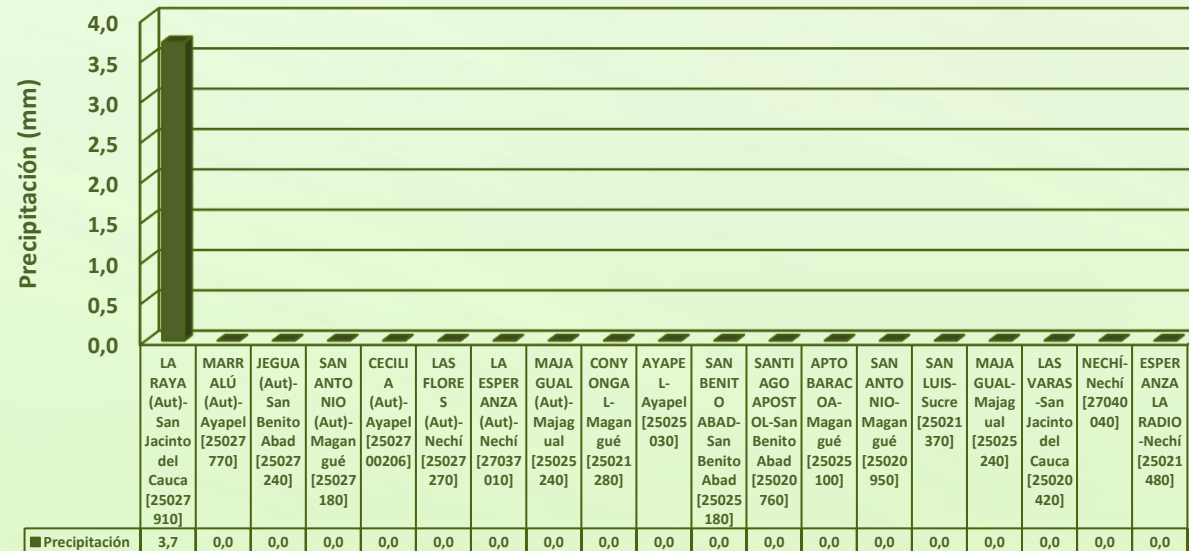


1.1 CONDICIONES METEOROLÓGICAS ANTECEDENTES



Precipitación acumulada
05/04/2023 (07:00) – 06/04/2023 (07:00).
Fuente: IDEAM

Lluvia Registrada el 05 Abril de 2023

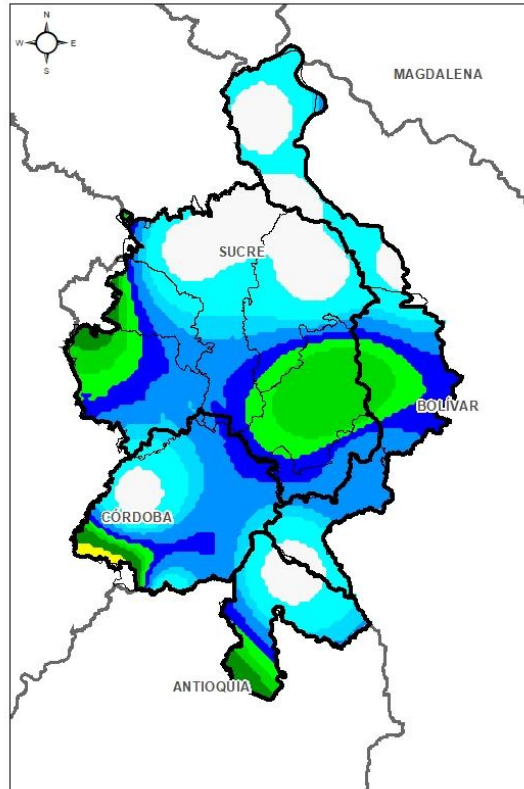


RESUMEN DE CONDICIONES DEL DÍA 05 DE ABRIL

Precipitación: predominó la condición seca en el territorio.

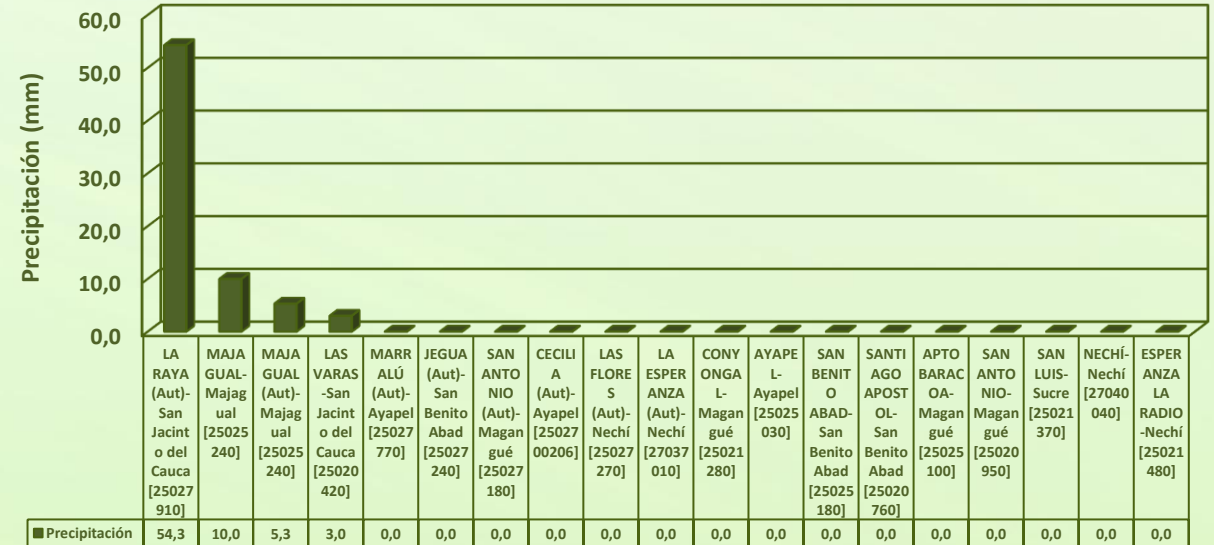
Temperatura: se registró una temperatura máxima de 36,6°C el día 05 de abril a las 16:00 horas en el municipio de Ayapel y una mínima de 25,6°C en la madrugada del 06 de abril.

1.1 CONDICIONES METEOROLÓGICAS ANTECEDENTES



Precipitación acumulada
06/04/2023 (07:00) – 07/04/2023 (07:00).
Fuente: IDEAM

Lluvia Registrada el 06 Abril de 2023

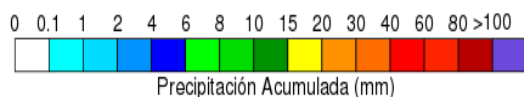
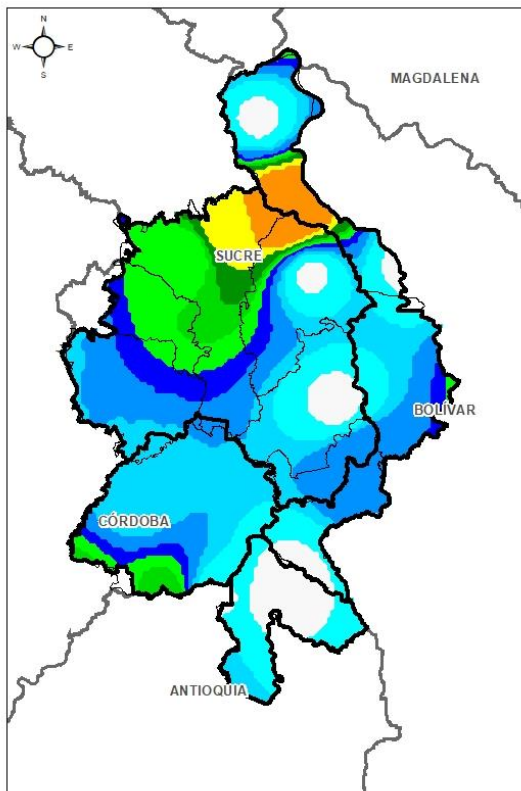


RESUMEN DE CONDICIONES DEL DÍA 06 DE ABRIL

Precipitación: luvias por sectores en la madrugada principalmente en zonas de San Jacinto del Cauca, Ayapel, San Marcos y Majagual.

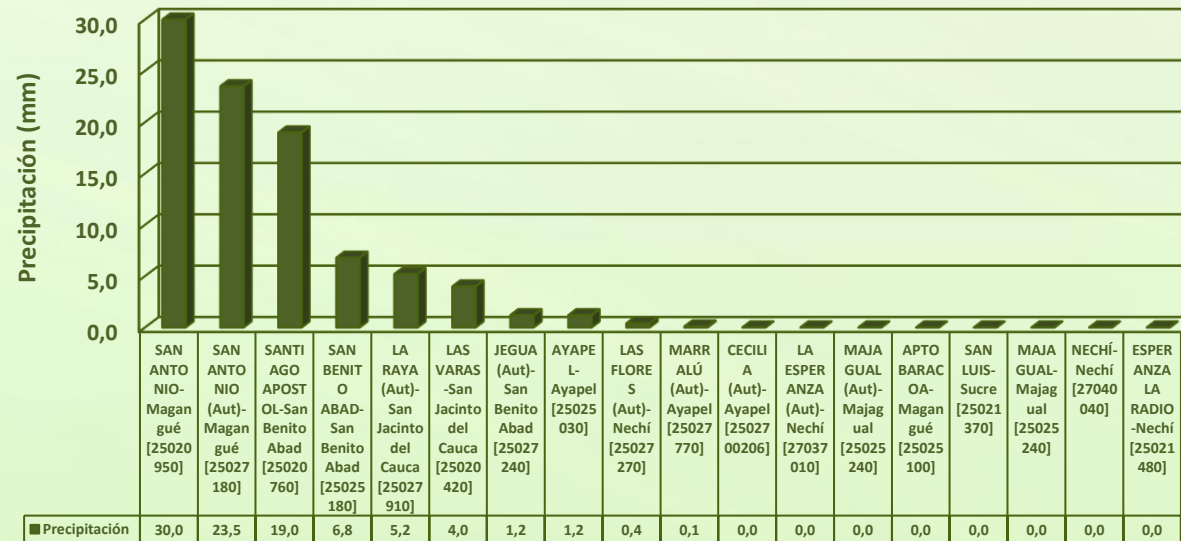
Temperatura: se registró una temperatura máxima de 35,4°C el día 06 de abril a las 13:00 horas en el municipio de Ayapel y una mínima de 24,6°C en la madrugada del 07 de abril.

1.1 CONDICIONES METEOROLÓGICAS ANTECEDENTES



Precipitación acumulada
07/04/2023 (07:00) – 08/04/2023 (07:00).
Fuente: IDEAM

Lluvia Registrada el 07 Abril de 2023

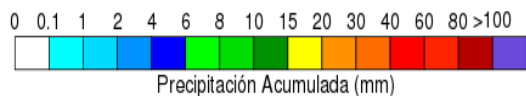
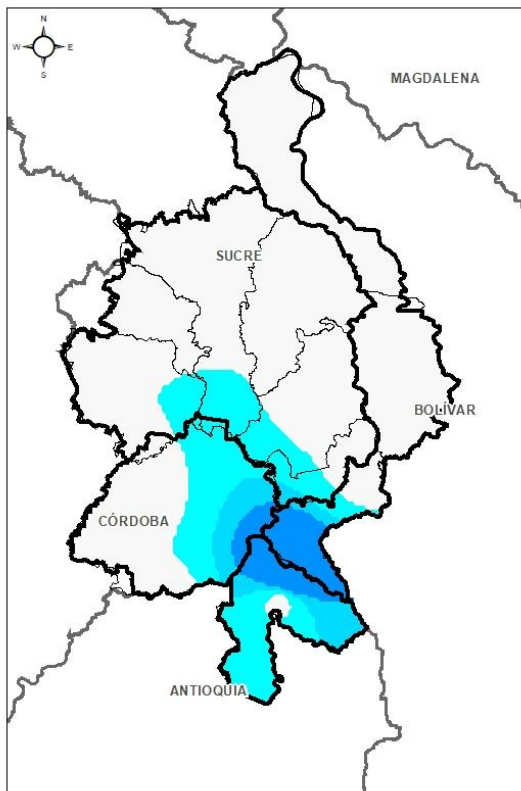


RESUMEN DE CONDICIONES DEL DÍA 07 DE ABRIL

Precipitación: lluvias principalmente en la tarde y en la madrugada por sectores en a lo largo de La Mojana.

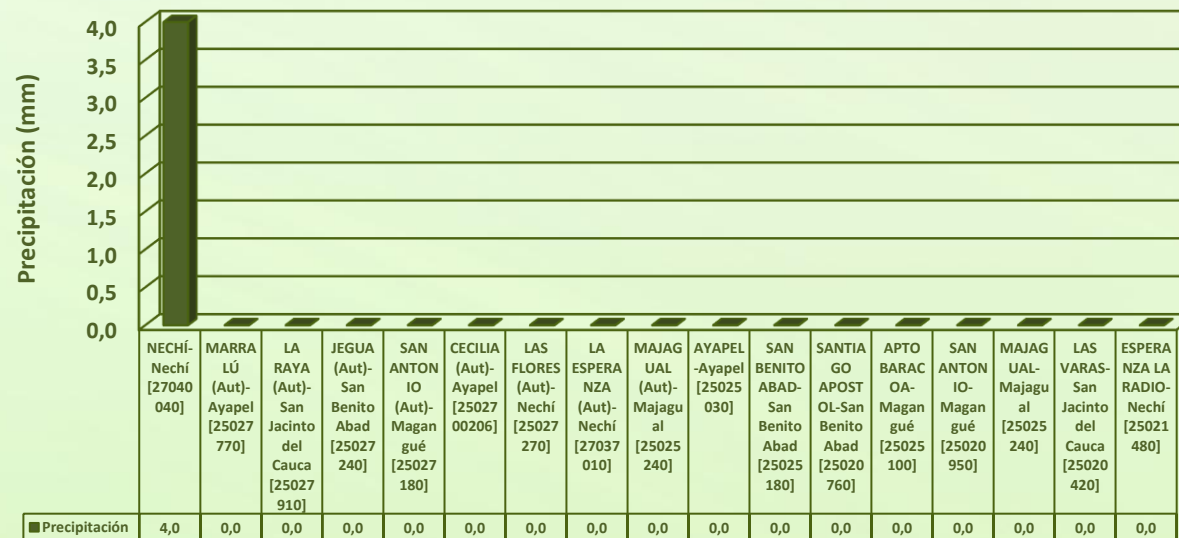
Temperatura: se registró una temperatura máxima de 34,8°C el día 07 de abril a las 15:00 horas en el municipio de Ayapel y una mínima de 22,7°C en la madrugada del 08 de abril en el municipio de Magangué.

1.1 CONDICIONES METEOROLÓGICAS ANTECEDENTES



Precipitación acumulada
08/04/2023 (07:00) – 09/04/2023 (07:00).
Fuente: IDEAM

Lluvia Registrada el 08 Abril de 2023

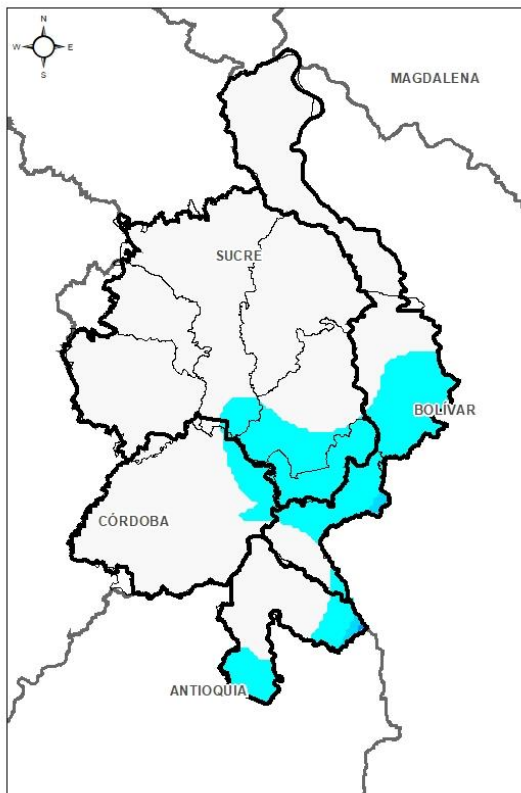


RESUMEN DE CONDICIONES DEL DÍA 08 DE ABRIL

Precipitación: predominó la condición seca en el territorio, solo unas pequeñas lluvias en la madrugada en sectores de Nechí.

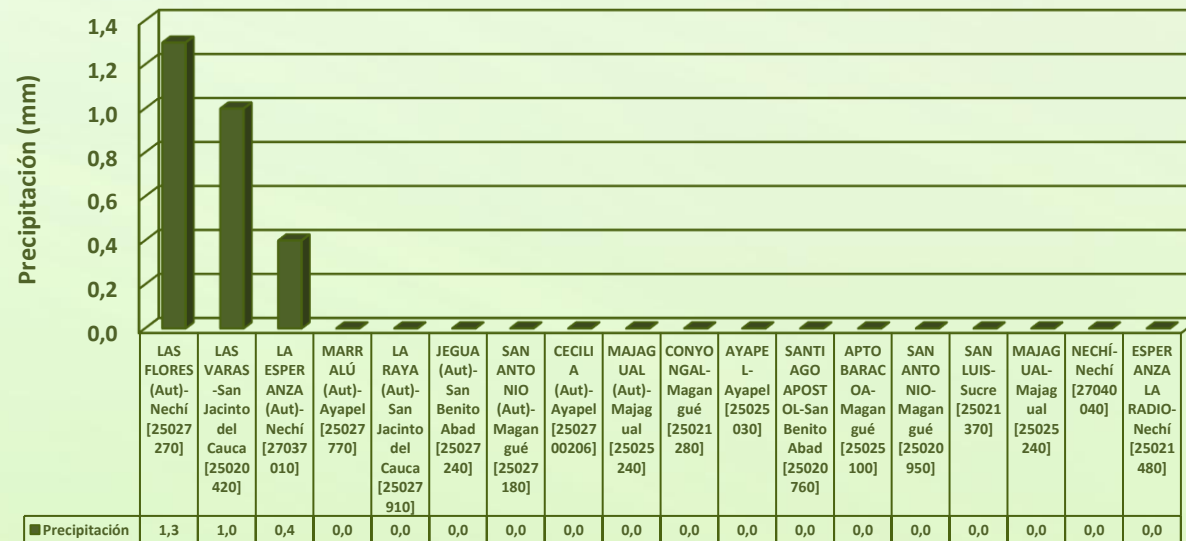
Temperatura: se registró una temperatura máxima de 36,4°C el día 08 de abril a las 15:00 horas en el municipio de Ayapel y una mínima de 23,4°C en la madrugada del 09 de abril en el municipio de Magangué.

1.1 CONDICIONES METEOROLÓGICAS ANTECEDENTES



Precipitación acumulada
09/04/2023 (07:00) – 10/04/2023 (07:00).
Fuente: IDEAM

Lluvia Registrada el 09 Abril de 2023



RESUMEN DE CONDICIONES DEL DÍA 09 DE ABRIL

Precipitación: predominó la condición seca en el territorio, solo unos pequeños episodios de lluvias bordeando el sur y oriente de Nechí.

Temperatura: se registró una temperatura máxima de 36,6°C el día 09 de abril a las 14:00 horas en el municipio de Ayapel y una mínima de 25,5°C en la madrugada del 10 de abril.

1.2 CONDICIONES METEOROLÓGICAS ACTUALES

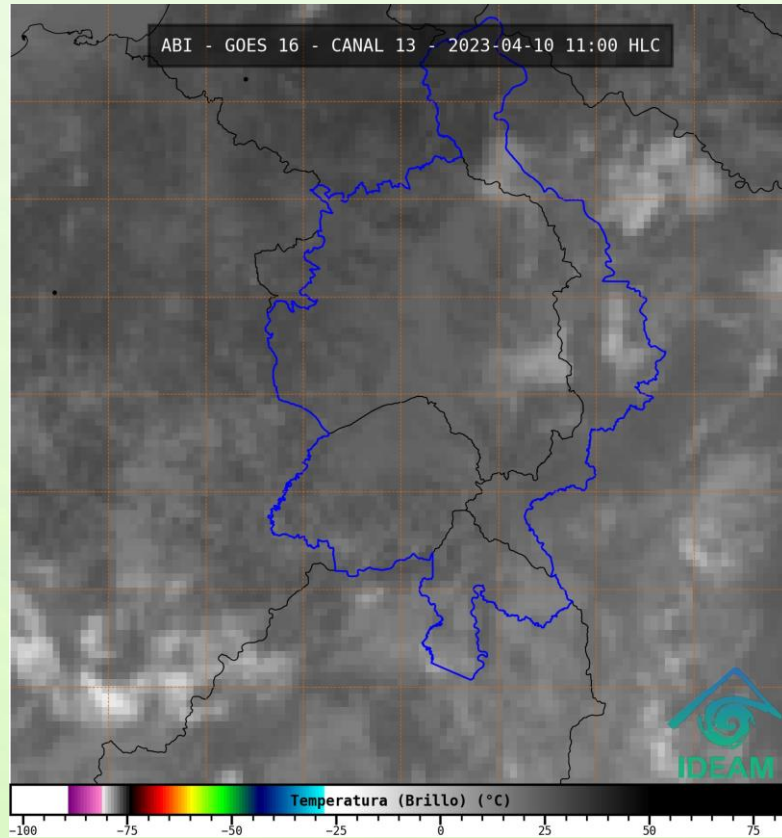


Imagen de satélite IR 11:00 HLC
Fuente: Ideam

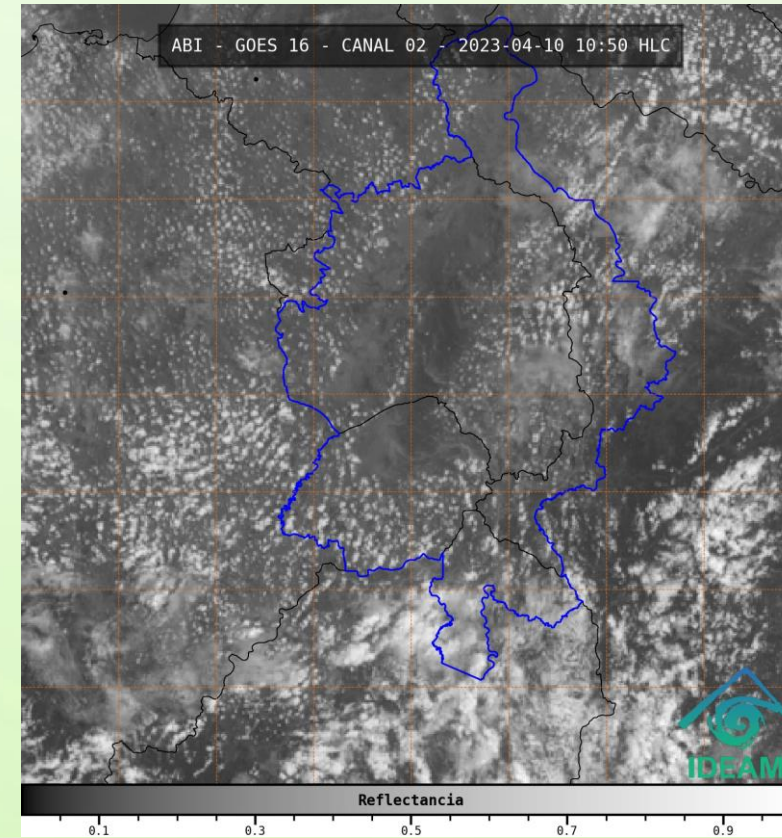
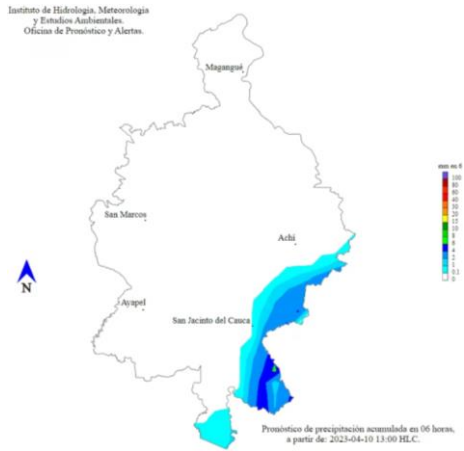


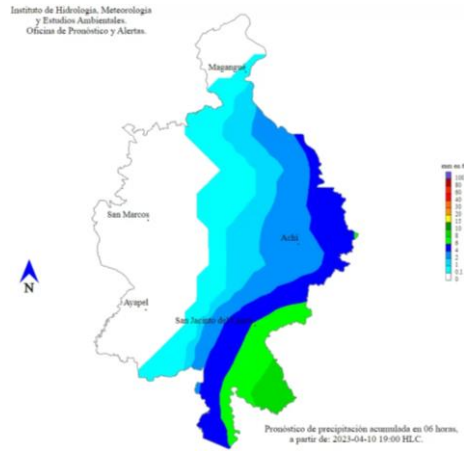
Imagen de satélite visible 10:50 HLC
Fuente: Ideam

En las últimas horas ha predominado condición de cielo poco nuboso y sin lluvias

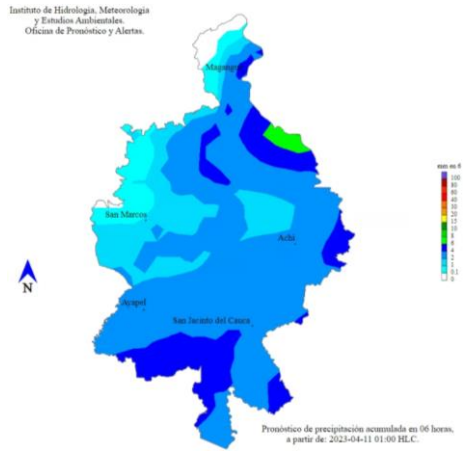
1.3 PRONÓSTICO METEOROLÓGICO



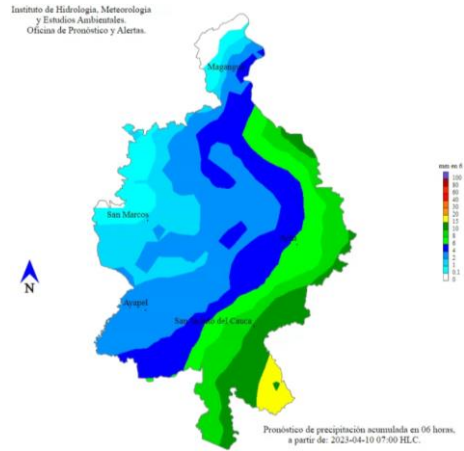
TARDE DEL 10 DE ABRIL



NOCHE DEL 10 DE ABRIL

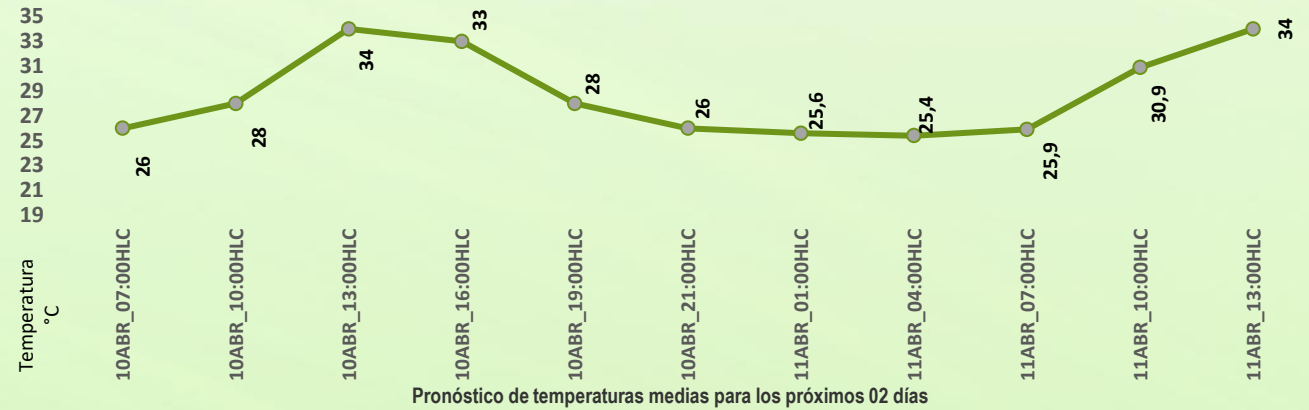


MADRUGADA DEL 11 DE ABRIL



ACUMULADO DEL 10 AL 11 DE ABRIL

Día	Jornada	Temperatura Máxima	Nubosidad	Tipo de Precipitación	Probabilidad de lluvia(%)
LUNES 10 DE ABRIL	Tarde	35°C	Parcialmente nublado	Sin llluvias	10%
	Noche	25°C	Parcialmente nublado	Sin llluvias	45%

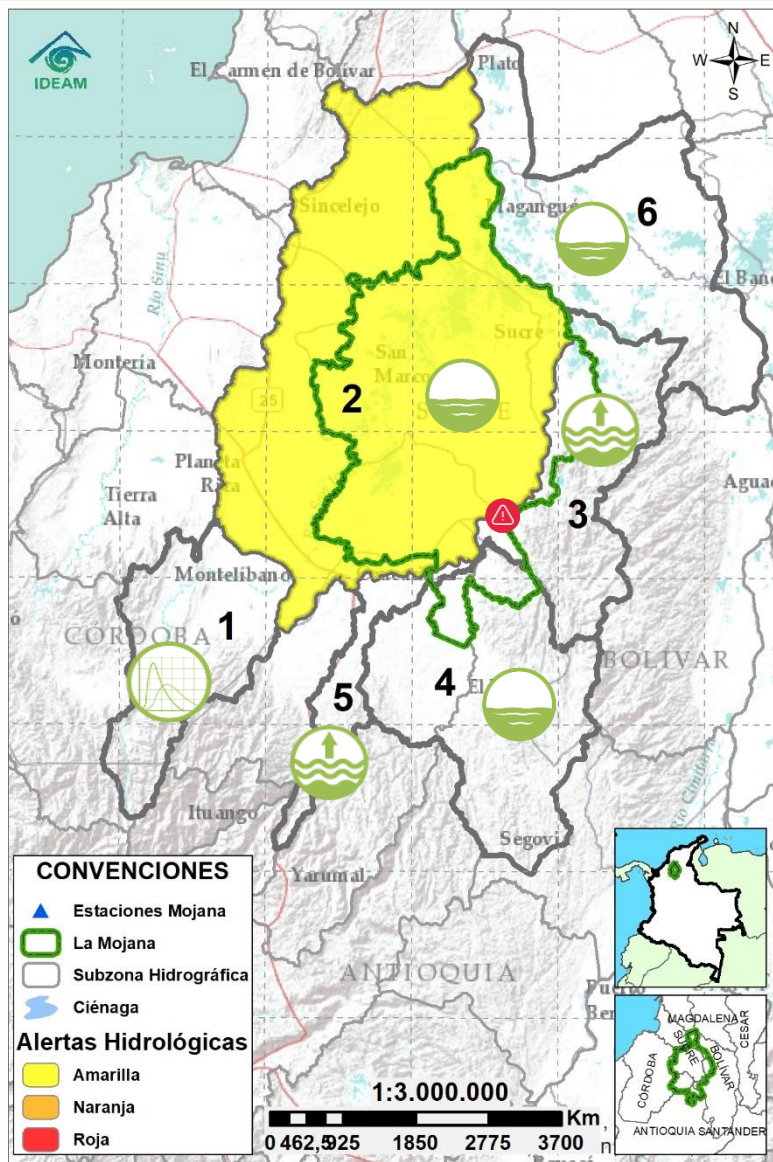


PRONÓSTICO PARA LUNES 10 DE ABRIL

Precipitación para la tarde se tendrá cielo parcialmente nublado con predominio de la condición seca; luego, en horas de la noche y madrugada, se prevé se mantenga la condición en amplios sectores del territorio mojanero, solo una probabilidad de llluvias principalmente en sectores de Nechí y San Jacinto del Cauca.

Temperatura: las temperaturas máximas oscilarán entre los 33°C y 35°C y las mínimas entre los 23°C y 26°C. Las sensaciones térmicas máximas estimadas oscilarán entre los 35°C y 38°C.

2.1 CONDICIONES HIDROLÓGICAS ANTECEDENTES



CONVENCIONES DE TERMINOS HIDROLÓGICOS

	Lluvias	Lluvias antecedentes intensas o continuas y/o pronóstico de las mismas, las cuales pueden generar crecientes súbitas en los ríos principales y sus afluentes.
	Descenso	Condición de disminución de niveles.
	Ascenso	Condición de aumento de niveles.
	Creciente súbita	Fenómeno natural que se presenta en los ríos de montaña como consecuencia de la ocurrencia de lluvias intensas o torrenciales en zonas de alta pendiente del cauce principal y sus afluentes.
	Tránsito de creciente	Es el desplazamiento de una onda de creciente de aguas arriba hacia aguas abajo de la corriente.
	Creciente por desembalse	Proceso de tránsito del flujo de agua por descarga controlada desde un embalse.
	Inundación	Aumento en los niveles y/o caudales de los cuerpos de agua que superan la capacidad máxima de transporte o modificación de la sección transversal que la reduce, ocasionando el desbordamiento e inundación de sus zonas aledañas.
	Niveles estables	No se presentan fluctuaciones considerables de nivel del cuerpo de agua.



Alerta ROJA

PARA TOMAR ACCIÓN Advierte a los sistemas de prevención y atención de desastres sobre la amenaza que puede ocasionar un fenómeno con efectos adversos sobre la población, el cual requiere la atención inmediata por parte de la población y de los cuerpos de atención y socorro. Se emite una alerta sólo cuando la identificación de un evento extraordinario indique la probabilidad de amenaza inminente y cuando la gravedad del fenómeno implique la movilización de personas y equipos, interrumpiendo el normal desarrollo de sus actividades cotidianas.



Alerta NARANJA

PARA PREPARARSE Indica la presencia de un fenómeno. No implica amenaza inmediata y como tanto es catalogado como un mensaje para informarse y prepararse. El aviso implica vigilancia continua ya que las condiciones son propicias para el desarrollo de un fenómeno, sin que se requiera permanecer alerta.




Alerta AMARILLA

PARA INFORMARSE Es un mensaje oficial por el cual se difunde información. Por lo regular se refiere a eventos observados, registrados o registrados y puede contener algunos elementos de pronóstico a manera de orientación. Por sus características pretéritas y futuras difiere del aviso y de la alerta, y por lo general no está encaminado a alertar sino a informar.

SIN ALERTA La información que se suministra se encuentra fuera de los umbrales de alerta.

2.2 CONDICIONES HIDROLÓGICAS ACTUALES

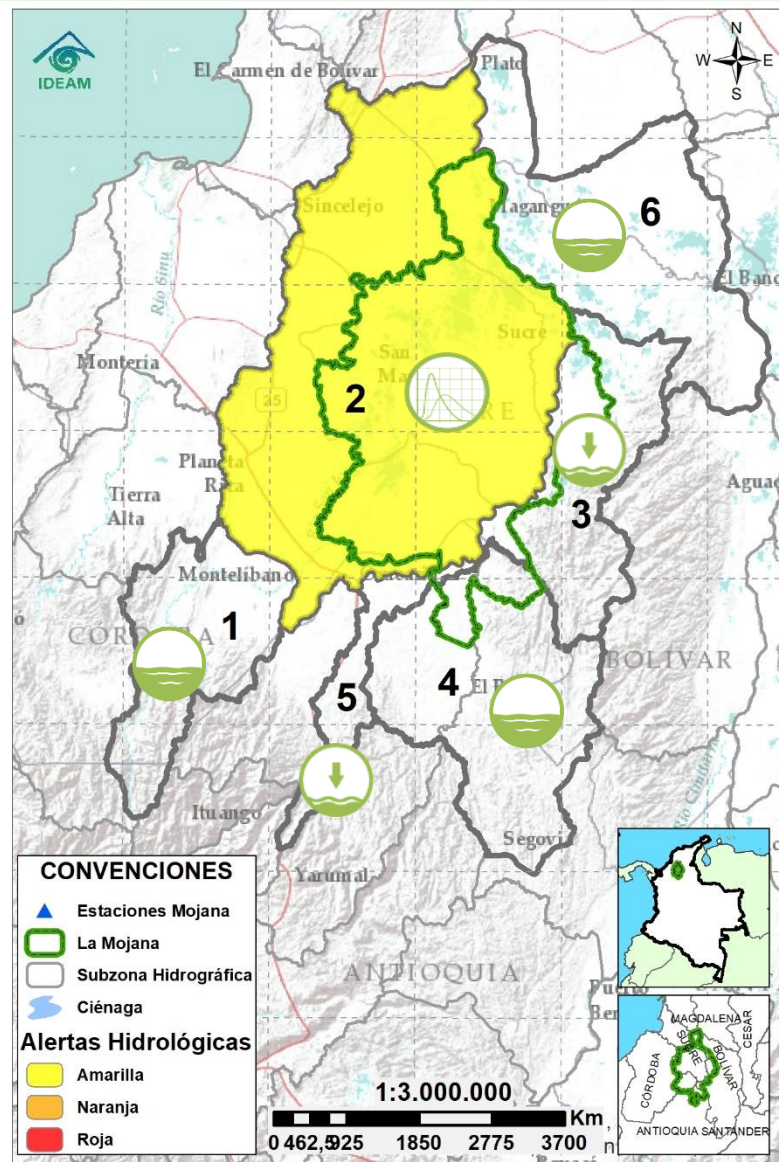
Descripción condiciones hidrológicas: El Bajo San Jorge se mantiene en alerta amarilla, sin embargo, se observa una ligera creciente transitando en el río San Jorge entre La Apartada y Marralú, la cual se verá reflejada, aguas abajo entre San Marcos y San Benito Abad en los próximos días. Las cuencas del Alto San Jorge, Bajo Cauca, Bajo Nechí y Bajo Magdalena entre El Banco y Plato, continúan sin alerta, con predominio de descenso y niveles estables, condición que se mantendrá durante el transcurso del día.

Alerta	Zona Hidrográfica	Subzona o Cuenca Hidrográfica	Condición predominante	Descripción de la alerta hidrológica
Sin alerta	1	Bajo Magdalena-Cauca - San Jorge	Alto San Jorge	Niveles estables Ligeras variaciones de nivel en el Alto San Jorge, se prevé un comportamiento similar en sus aportantes: los ríos San Pedro y Uré.
	2	Bajo Magdalena-Cauca - San Jorge	Bajo San Jorge	Transito de creciente Ligera creciente transitando el río San Jorge entre La Apartada y Marralú, persiste la condición de altos niveles en algunas zonas por ingreso del río Cauca desde Caregato.
Alerta puntual	3	Bajo Magdalena-Cauca - San Jorge	Directos al Bajo Cauca-ciénaga La Raya entre el río Nechí y Brazo de Loba	Niveles en descenso Predominio de descenso de niveles en el río Cauca en el tramo Nechí – Pinillos. Se mantiene el trasvase del caudal hacia el Bajo San Jorge por el sector Caregato.
Sin alerta	4	Nechí	Bajo Nechí y Directos al Bajo Nechí	Niveles estables Niveles estables en el Bajo Nechí a la altura de la cabecera municipal de Nechí, se prevé un comportamiento similar en sus aportantes.
Sin alerta	5	Cauca	Directos al Cauca entre Pto. Valdivia y río Nechí	Niveles en descenso Predominio de descenso del río Cauca en el tramo Pto. Valdivia- Nechí, se prevén nuevos ascensos de niveles en los próximos días.
Sin alerta	6	Bajo Magdalena	Directos Bajo Magdalena entre El Banco y Plato	Niveles estables Descenso de niveles en el Bajo Magdalena entre El Banco y Plato. Se prevé comportamiento similar en los brazos de Loba y Mompós.

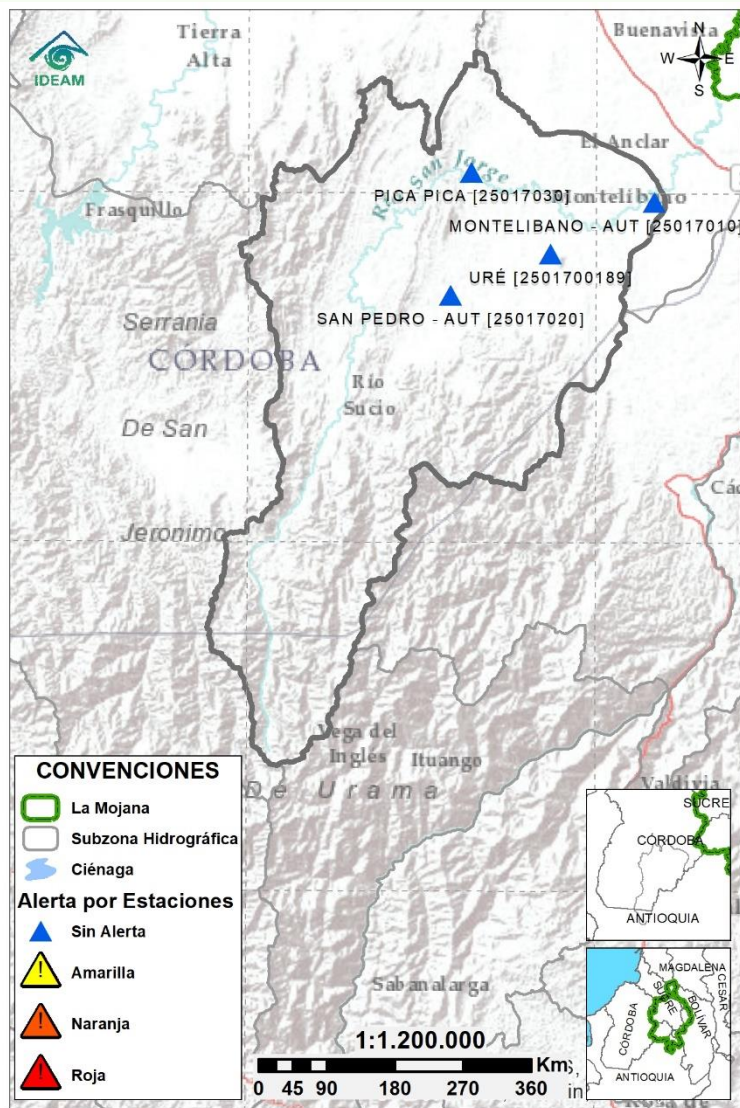
Nota 1: Las alertas hidrológicas pueden ser corregidas y/o actualizadas en el futuro. No representa una certificación oficial del IDEAM.

Nota 2: Es probable que los eventos hidrológicos reportados en las alertas emitidas no se estén presentando sobre los ríos principales sino sobre sus afluentes.

Nota 3: El IDEAM recomienda a la población ribereña estar muy atenta al comportamiento de los niveles de los ríos y atender las recomendaciones que la Unidad Nacional de Gestión del Riesgo de Desastres (UNGRD) emita para la implementación de medidas de contingencia ante posibles afectaciones por desbordamientos e inundaciones.

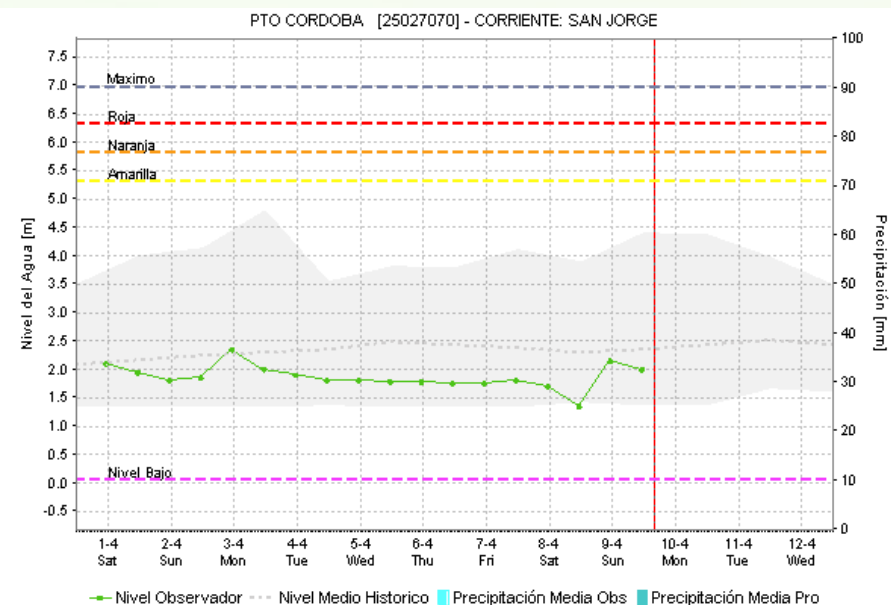
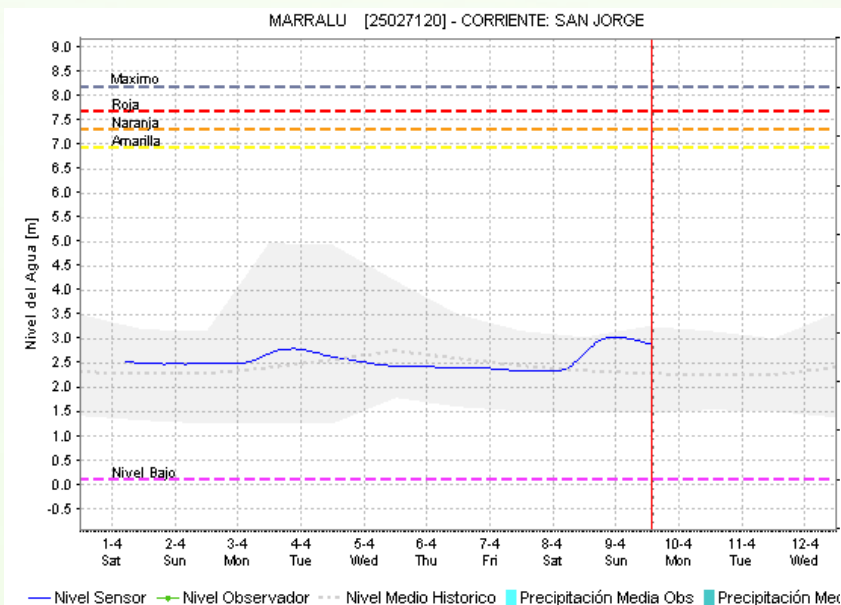
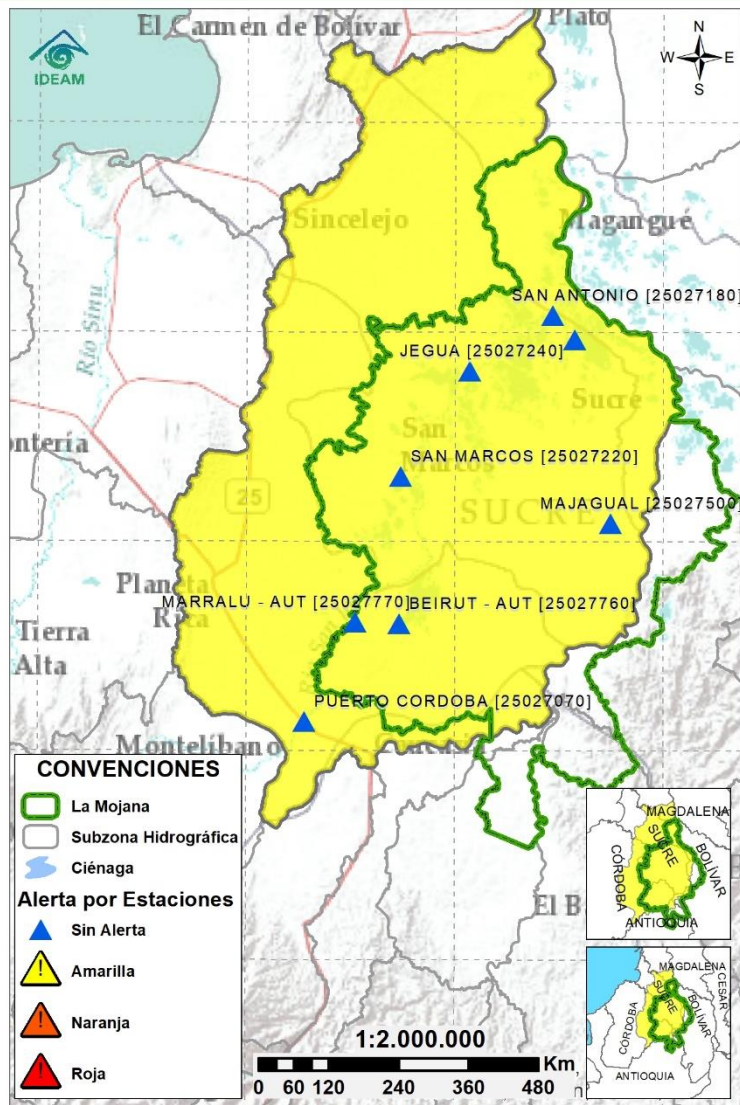



2.2.1 SUBZONA HIDROGRÁFICA DEL RÍO SAN JORGE CUENCA ALTA



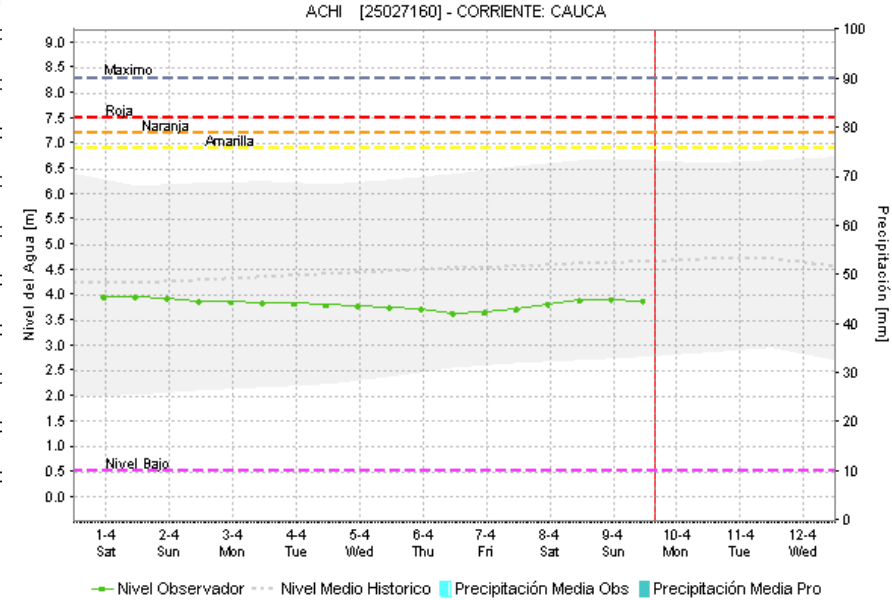
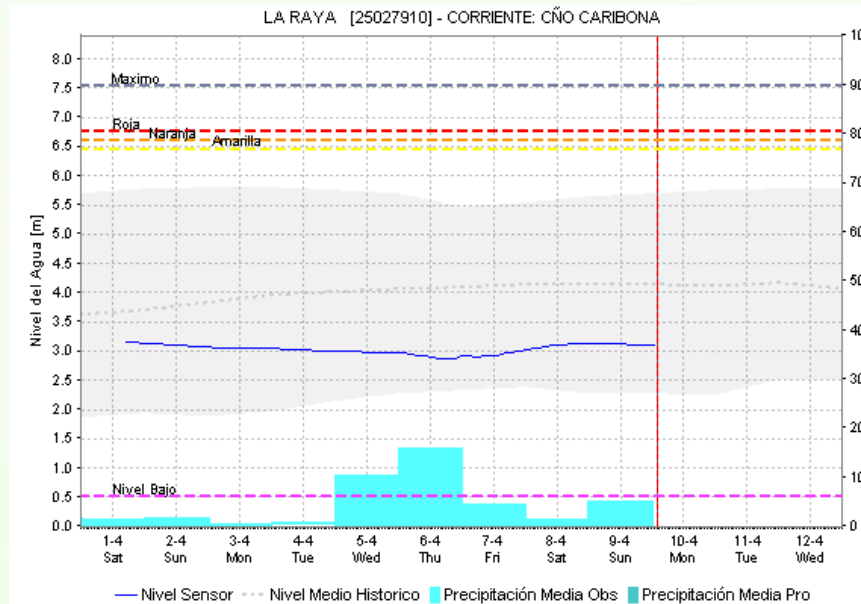
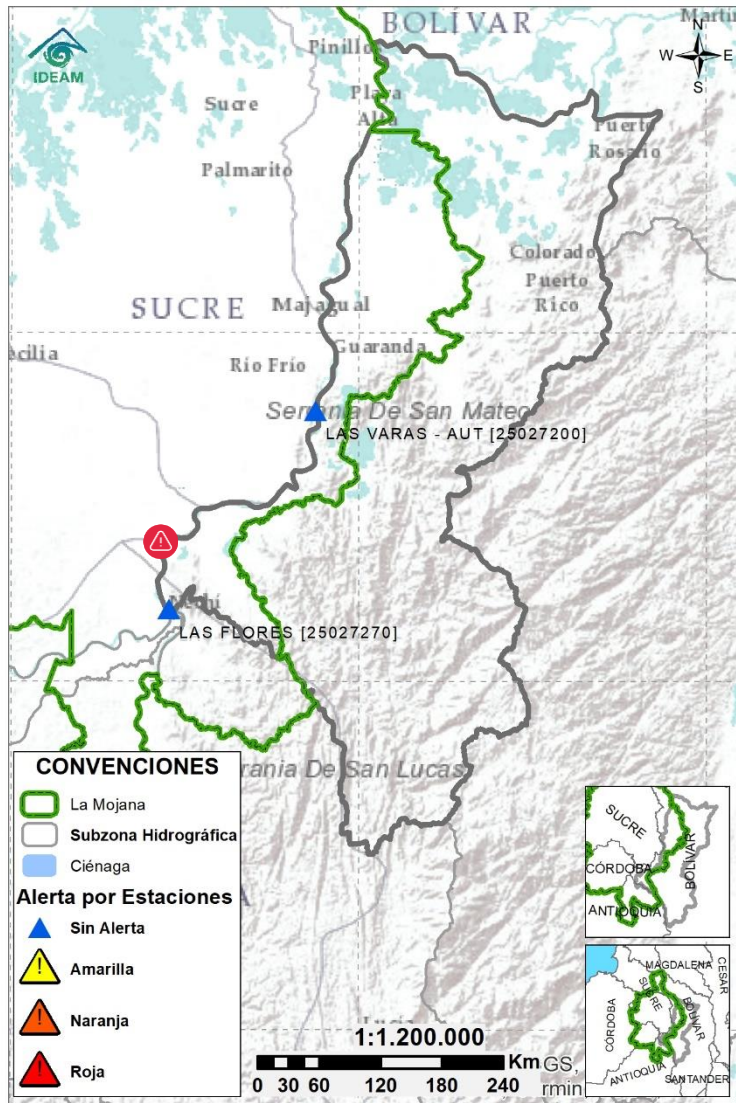
Subzona hidrográfica	Alerta	Descripción
Cuenca alta del río San Jorge	Sin alerta	Ligeras variaciones de nivel en el Alto San Jorge, se prevé un comportamiento similar en sus aportantes: los ríos San Pedro y Uré.


2.2.2 SUBZONA HIDROGRÁFICA DEL RÍO SAN JORGE CUENCA BAJA



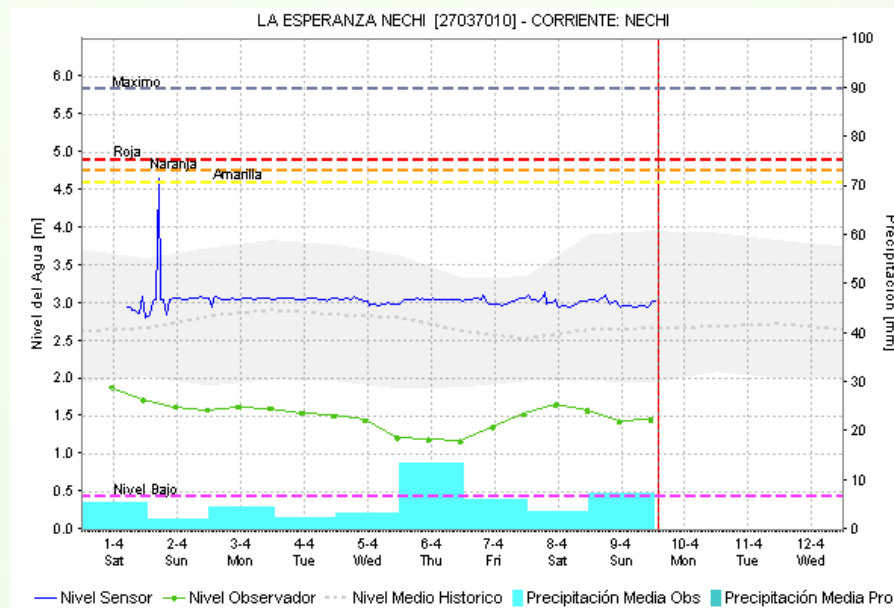
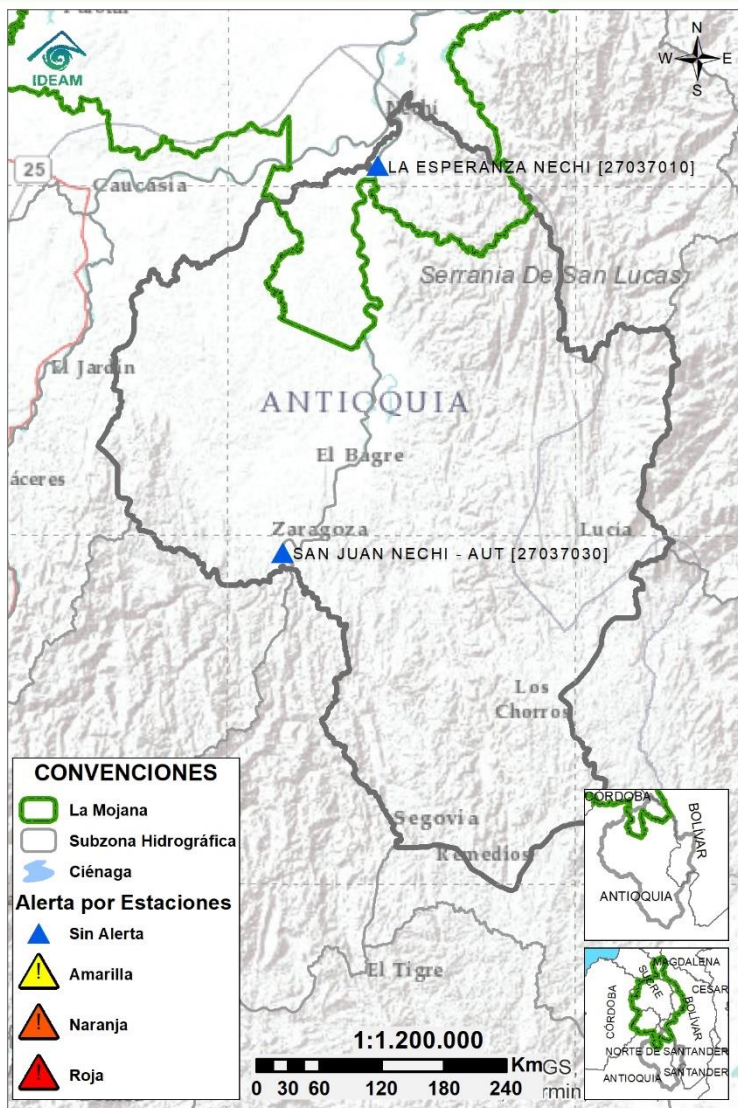
Subzona hidrográfica	Alerta	Descripción
Cuenca baja del río San Jorge		Ligera creciente transitando el río San Jorge entre La Apartada y Marralú, persiste la condición de altos niveles en algunas zonas por ingreso del río Cauca desde Caregato

2.2.3 DIRECTOS AL BAJO CAUCA - CIÉNAGA LA RAYA ENTRE EL RÍO NECHÍ Y EL BRAZO DE LOBA



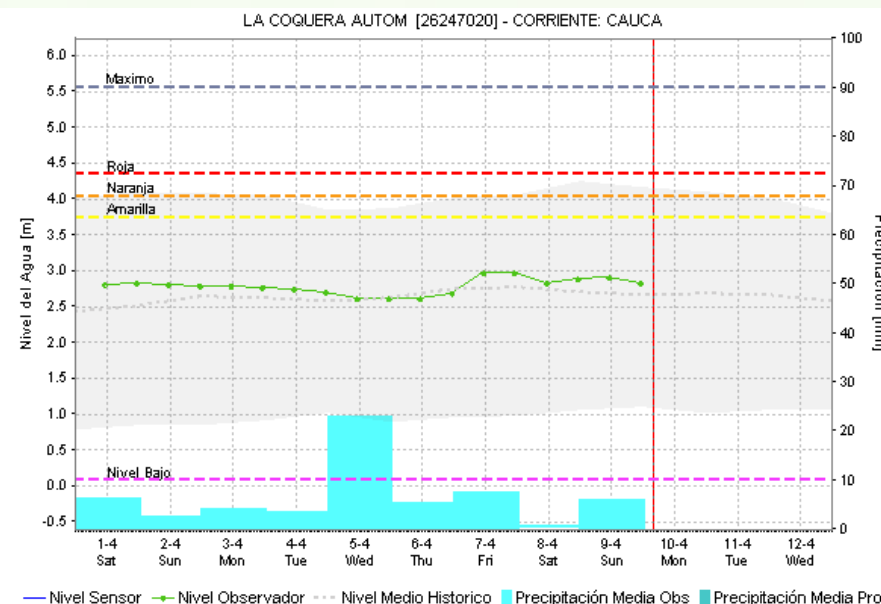
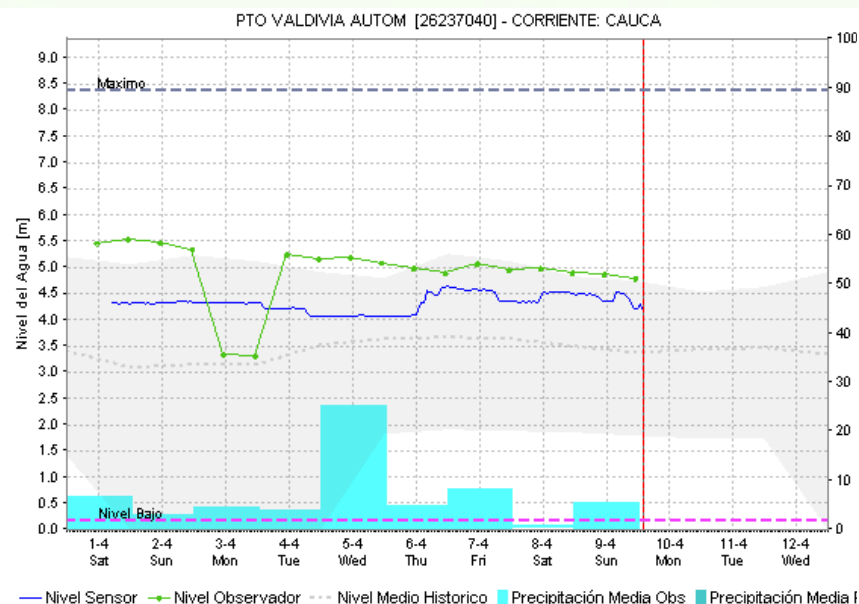
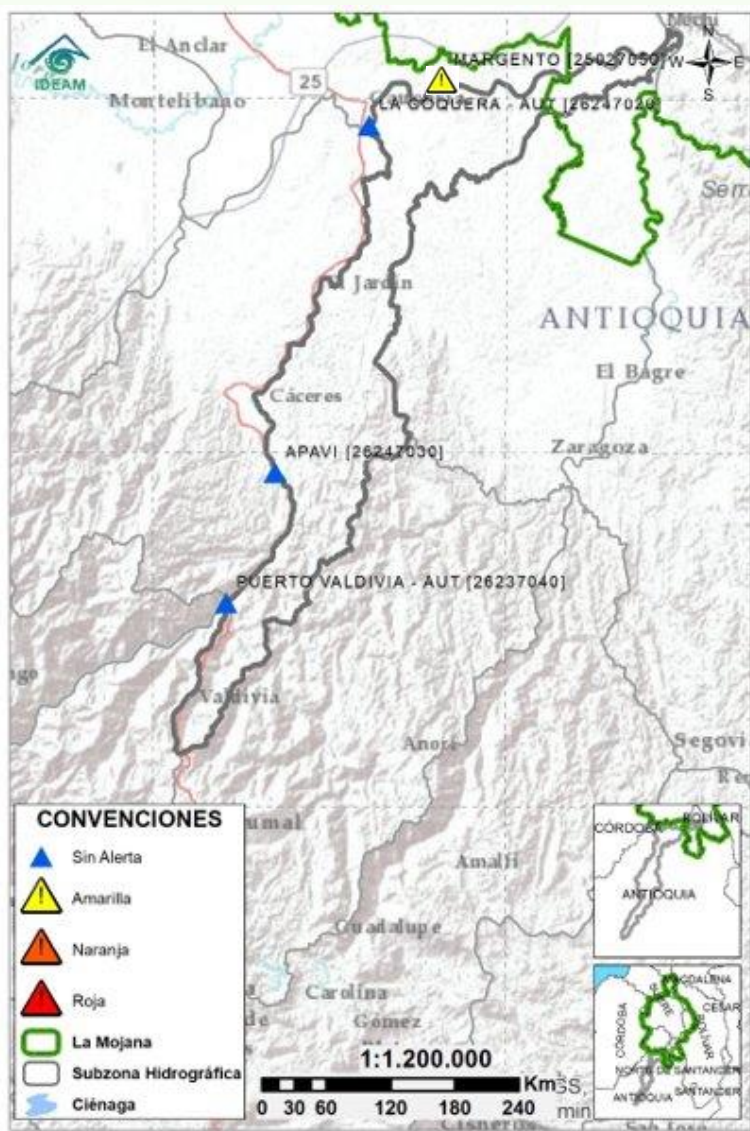
Subzona hidrográfica	Alerta	Descripción
Directos al bajo Cauca- Ciénaga La Raya entre el río Nechí y Brazo de Loba	Sin alerta	Predominio de descenso de niveles del río Cauca en el tramo Nechí – Pinillos, se prevén ascensos los próximos días.
		Alerta en el sector Caregato (San Jacinto del Cauca), por persistencia del ingreso del río Cauca hacia el Bajo San Jorge. Nota (27/08/2021): rompimiento del dique marginal del río Cauca en el sector Cara de Gato, generando ingreso de agua hacia el Bajo San Jorge. Emergencia activa hasta la fecha.

2.2.4 SUBZONA HIDROGRÁFICA DEL RÍO NECHÍ CUENCA BAJA



Subzona hidrográfica	Alerta	Descripción
Cuenca baja del río Nechí	Sin alerta	Niveles estables del Bajo Nechí a la altura de la cabecera municipal de Nechí, se prevén ascensos de niveles en los próximos días.

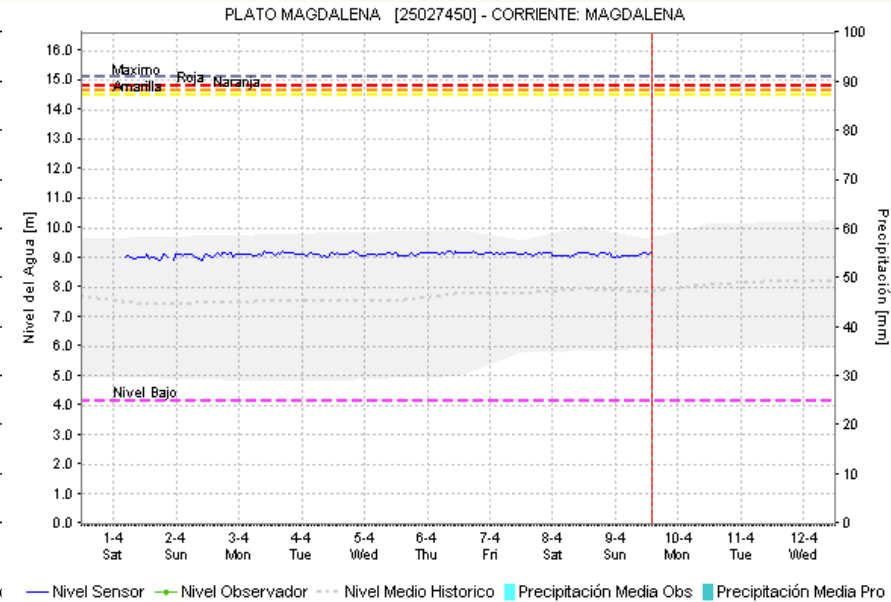
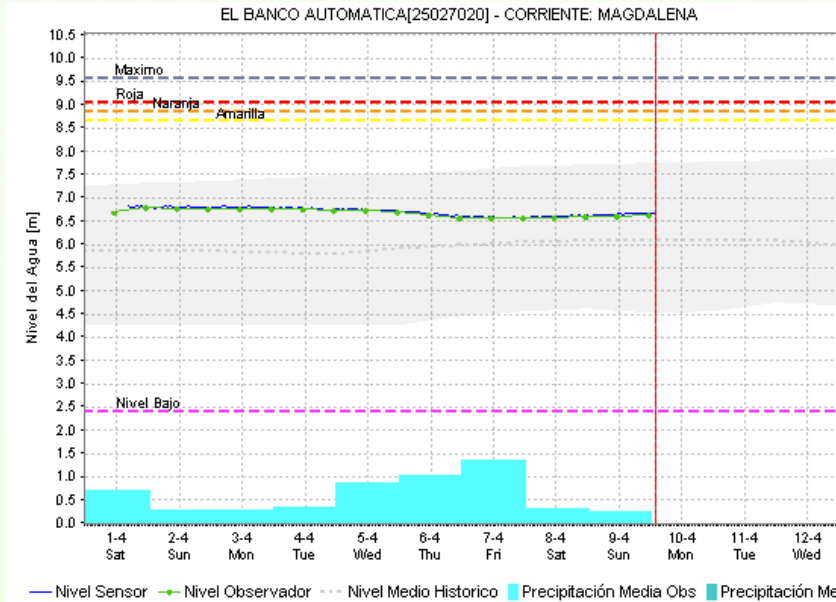
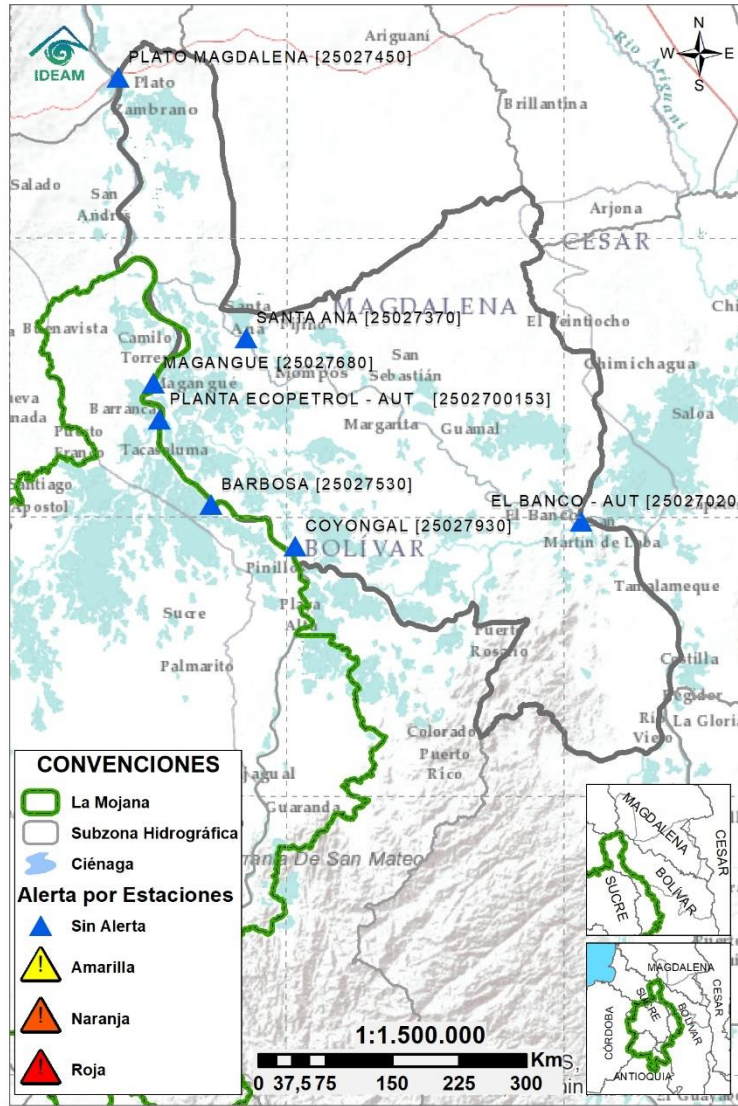
2.2.5 DIRECTOS AL CAUCA ENTRE PTO. VALDIVIA Y RÍO NECHÍ



— Nivel Sensor — Nivel Observador - - Nivel Medio Historico ■ Precipitación Media Obs ■ Precipitación Media Pro

Subzona hidrográfica	Alerta	Descripción
Directos al Cauca entre Pto. Valdivia y río Nechí	Sin alerta	Predominio de descenso de niveles del río Cauca en el tramo Pto.Valdivia- Nechí, se prevén ascensos en los próximos días.

2.2.6 DIRECTOS AL BAJO MAGDALENA ENTRE EL BANCO Y EL PLATO

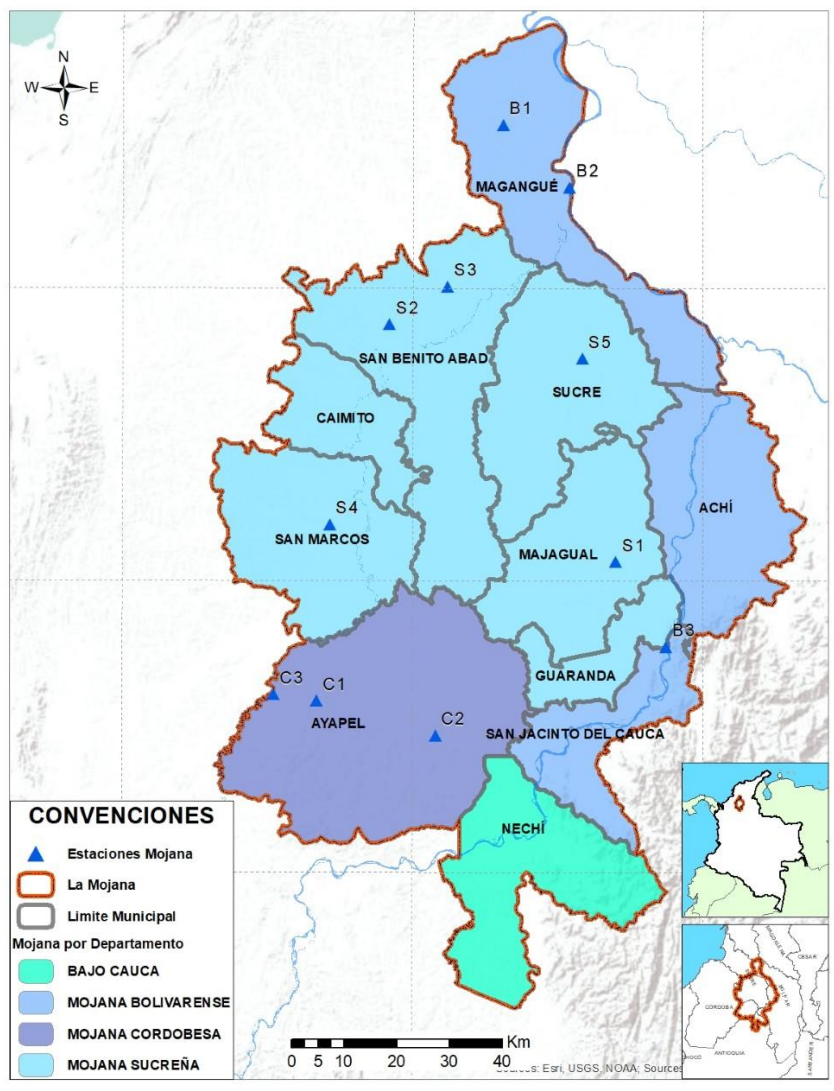


Subzona hidrográfica	Alerta	Descripción
Directos Bajo Magdalena entre el Banco y el Plato	Sin alerta	Niveles estables en el Bajo Magdalena entre El Banco y Plato, incluyendo Brazo e Mompós (Mompós, San Zenón, Talaiga Nuevo, Santa Ana y Santa Bárbara de Pinto) se prevee comportamiento similar en brazo de Loba (municipios de Barranco de Loba, Pinillos, Magangué y Cicuco).

Estaciones Meteorológicas Automáticas y Convencionales en la región de La Mojana

Leyenda	Estación	Municipio	Departamento	Tipo	Código
B1	Aeropuerto Baracoa	Magangué	Bolívar	Convencional	25025100
B2	Planta Ecopetrol	Magangué	Bolívar	Automática	250270153
B3	Las Varas	San Jacinto del Cauca	Bolívar	Convencional	25027200
C1	Ayapel	Ayapel	Córdoba	Convencional	25025030
C2	Caño Barro	Ayapel	Córdoba	Automática	13027040
C3	Marralú	Ayapel	Córdoba	Automática	25027770
S1	Majagual	Majagual	Sucre	Convencional	25020340
S2	San Benito Abad	San Benito Abad	Sucre	Convencional	25025180
S3	Santiago Apóstol	San Benito Abad	Sucre	Convencional	25020760
S4	San Marcos	San Marcos	Sucre	Automática	25025340
S5	San Luis	Sucre	Sucre	Convencional	25021370

Horarios de monitoreo y pronóstico de las condiciones meteorológicas



Subregionalización de La Mojana con fines de monitoreo y pronóstico



EQUIPO DE TRABAJO CRPA LA MOJANA

Elaborado por:
RAFAEL MUNDARAY, Meteorólogo
CIELO DÍAZ, Hidróloga

Con la colaboración de:
PABLO GARCÍA, SIG
MAYERLIN SANDOVAL, Comunicadora

www.corpomojana.gov.co
Correo Electrónico:
corpomojana@corpomojana.gov.co
Cra. 21 # 21 A – 44 San Marcos - Sucre
Teléfono: (+575) 295 5347

GHISLIANE ECHEVERRY PRIETO,
Directora General IDEAM.
DIANA CAROLINA RUEDA,
Jefe Oficina del Servicio de Pronósticos y Alertas
www.ideam.gov.co

Correos electrónicos:
servicio@ideam.gov.co,
alertas@ideam.gov.co

Calle 25 d # 96b - 70, piso 3. Bogotá, D.C.
Teléfono: 307 5625 ext. 1334 - 1336.

LILIANA QUIROZ, Directora General de la Corporación para el Desarrollo Sostenible de La Mojana y el San Jorge-CORPOMOJANA.

JAVIER PAVA SÁNCHEZ, Gerente del Fondo Adaptación

JIMENA PUYANA, Gerente Nacional de Desarrollo Sostenible del PNUD

